



**ARCA CONTINENTAL, S.A.B. DE C.V.**

Av. San Jerónimo 813 Pte., C.P. 64640,  
Monterrey, Nuevo León, México  
Tel: (81) 8151-1400  
[www.arcacontal.com](http://www.arcacontal.com)

Clave de Cotización: "AC"

23 de febrero de 2017

**DECLARACIÓN DE INFORMACIÓN  
SOBRE REESTRUCTURACIÓN SOCIETARIA**

DE CONFORMIDAD CON EL ARTICULO 104, FRACCIÓN IV, DE LA LEY DEL MERCADO DE VALORES (LA "LMV") Y EL ARTÍCULO 35 DE LAS DISPOSICIONES DE CARÁCTER GENERAL APLICABLES A LAS EMISORAS DE VALORES Y OTROS PARTICIPANTES DEL MERCADO DE VALORES, EXPEDIDAS POR LA COMISIÓN NACIONAL BANCARIA Y DE VALORES (LAS "DISPOSICIONES"), ARCA CONTINENTAL, S.A.B. DE C.V. ("ARCA CONTINENTAL" O LA "EMISORA") INFORMA A SUS ACCIONISTAS Y AL PÚBLICO INVERSIONISTA QUE HA LLEGADO A UN ACUERDO DEFINITIVO CON THE COCA-COLA COMPANY ("TCCC") PARA SER EL EMBOTELLADOR EXCLUSIVO DE UNA FRANQUICIA EN EL SUROESTE DE LOS ESTADOS UNIDOS DE AMÉRICA, QUE ABARCA EL ESTADO DE TEXAS Y ALGUNAS PARTES DE LOS ESTADOS DE OKLAHOMA, NUEVO MÉXICO Y ARKANSAS (EL "TERRITORIO").

**Breve Resumen de la Operación**

Para implementar el acuerdo antes mencionado, Arca Continental ha constituido una nueva subsidiaria mexicana denominada AC Bebidas, S. de R.L. de C.V. ("AC Bebidas") a la cual le transmitirá su participación en el capital social de todas sus subsidiarias y asociadas actualmente dedicadas principalmente al negocio de bebidas y lácteos (y otras actividades integradas a dichos negocios) en México, Argentina, Perú y Ecuador.

Por su parte, Coca-Cola Refreshments USA, Inc. ("CCR"), una subsidiaria de TCCC, constituyó una sociedad norteamericana denominada Coca-Cola Southwest Beverages LLC ("CCSWB"). CCR aportará a CCSWB, entre otros, (i) el derecho exclusivo para embotellar, distribuir y comercializar el portafolio de bebidas de las marcas propiedad de, o licenciadas a, TCCC (las "Bebidas TCCC") en el Territorio, (ii) la propiedad de diversos activos relacionados con la operación en el Territorio, incluyendo 9 plantas de producción, y (iii) ciertos pasivos relacionados con la operación en el Territorio.

Una vez que se cumplan ciertas condiciones señaladas en el Contrato Marco (según dicho término se define más adelante), CCR transmitirá a AC Bebidas la totalidad del capital social de CCSWB a cambio de una participación en el capital social de AC Bebidas del 20% (la "Participación de CCR en AC Bebidas"). La Participación de CCR en AC Bebidas tiene un valor aproximado de EUA\$2,700 millones, el cual está sujeto a ajustes de cierre normales para este tipo de operaciones.

Una vez consumadas todas las transmisiones que Arca Continental y CCR harán a AC Bebidas, Arca Continental tendrá una participación en el capital social de AC Bebidas del 80% (la “Participación de Arca Continental en AC Bebidas”) y CCR tendrá la Participación de CCR en AC Bebidas, es decir, el porcentaje restante.

Para efectos de este folleto informativo, las aportaciones de Arca Continental y de CCR al capital social de AC Bebidas a cambio de sus respectivas participaciones en el capital social de AC Bebidas, de conformidad con lo descrito en este folleto informativo, así como la implementación de los demás acuerdos contenidos en el Contrato Marco serán referidas como la “Operación”. Ver “Información Detallada de la Operación - Descripción Detallada de la Operación” más adelante.

La Operación forma parte de la estrategia de diversificación geográfica de Arca Continental, con el fin de establecer una presencia importante en los Estados Unidos de América en el negocio de bebidas y expandir sus capacidades productivas, de distribución y de comercialización.

De conformidad con lo dispuesto por la LMV, las Disposiciones y los estatutos sociales de la Emisora, la aprobación de la Operación se someterá a la consideración de la asamblea general ordinaria de accionistas de Arca Continental, misma que se ha convocado para celebrarse el día 16 de marzo de 2017. La convocatoria a dicha asamblea fue publicada el día 22 de febrero de 2017. La Operación fue aprobada por el Consejo de Administración de Arca Continental el día 17 de noviembre de 2016.

### **Características de los Valores**

Las acciones representativas del capital social de Arca Continental se encuentran inscritas en el Registro Nacional de Valores (el “RNV”) que mantiene la Comisión Nacional Bancaria y de Valores con el número 2774-1.00-2017-009 y cotizan y están listadas en la Bolsa Mexicana de Valores, S.A.B. de C.V. (la “BMV”) con la clave de cotización “AC”.

El capital social autorizado de Arca Continental no sufrirá cambios con motivo de la Operación. A esta fecha, el capital social autorizado de Arca Continental asciende a la cantidad de \$119,910,061.48, el cual se encuentra totalmente suscrito y pagado, está representado por 1,764,283,156 acciones ordinarias, nominativas, sin expresión de valor nominal, de las cuales 902,816,289 acciones corresponden al capital fijo y 861,466,867 acciones al capital variable.

Salvo que se indique lo contrario, las cantidades incluidas en el presente folleto informativo se expresan en Pesos de los Estados Unidos Mexicanos.

La presente declaración de información sobre reestructuración societaria no es una oferta de venta de valores, sino que se ha preparado y se pone a disposición del público en general, en cumplimiento de lo previsto en la LMV y las Disposiciones, con el fin de que puedan considerar y, en su caso, aprobar la Operación en la asamblea general ordinaria de accionistas que se ha convocado para esos efectos.

Copias de este folleto informativo se encuentran a disposición de los accionistas que así lo requieran en el Departamento de Relación con Inversionistas de Arca Continental cuyas oficinas se encuentran ubicadas en Av. San Jerónimo 813 Pte, C.P. 64640, Monterrey, Nuevo León, Atención: Ing. Héctor Ulises Fernández de Lara o C.P. Felipe Ricardo Barquín Goris, teléfonos: (81) 8151-1525 y (81) 8151-1674, correos electrónicos [ulises.fernandezdelara@arcacontal.com](mailto:ulises.fernandezdelara@arcacontal.com) y [felipe.barquin@arcacontal.com](mailto:felipe.barquin@arcacontal.com). La versión electrónica de este folleto informativo podrá ser consultada ingresando a cualquiera de las siguientes páginas electrónicas: [www.arcacontal.com](http://www.arcacontal.com) y [www.bmv.com.mx](http://www.bmv.com.mx).

**La inscripción en el RNV no implica certificación sobre la bondad de los valores, la solvencia de la Emisora o sobre la exactitud o veracidad de la información contenida en esta Declaración de Información ni convalida actos que, en su caso, hubieren sido realizados en contravención de las leyes.**

## ÍNDICE

1. RESUMEN EJECUTIVO.....	2
2. INFORMACIÓN DETALLADA SOBRE LA OPERACIÓN.....	4
3. PARTES DE LA OPERACIÓN.....	12
4. FACTORES DE RIESGO.....	15
5. INFORMACIÓN FINANCIERA SELECCIONADA.....	17
6. COMENTARIOS Y ANÁLISIS DE LA ADMINISTRACIÓN SOBRE LOS RESULTADOS DE LA OPERACIÓN Y SITUACIÓN FINANCIERA DE LA EMISORA.....	27
7. CONTRATOS RELEVANTES.....	31
8. PERSONAS RESPONSABLES.....	32
9. ANEXOS.....	33

## 1. RESUMEN EJECUTIVO

*Este resumen comprende una descripción de los aspectos más relevantes de la Operación y no incluye toda la información que pudiera ser relevante para los inversionistas, por lo que se complementa con la información más detallada y la información financiera incluida en otras secciones de este folleto informativo, así como en el reporte anual de Arca Continental al 31 de diciembre de 2015 (el “Reporte Anual”) y el reporte trimestral de Arca Continental al 30 de septiembre de 2016 (el “Reporte Trimestral”), los cuales pueden ser consultados ingresando a la página de internet de la Emisora ([www.arcacontal.com](http://www.arcacontal.com)), o a la página de internet de la BMV ([www.bmv.com.mx](http://www.bmv.com.mx)).*

### **Arca Continental**

Arca Continental es una empresa dedicada a la producción, distribución y venta de bebidas refrescantes de las marcas propiedad de o licenciadas por TCCC. Arca Continental es la empresa resultante de la integración, en 2001, de tres de los grupos embotelladores más antiguos de México (Embotelladora Argos, S.A., Empresas El Carmen, S.A. de C.V., o “Arma” y Proyección Corporativa, S.A. de C.V.) y la fusión con Grupo Continental, S.A.B. en 2011.

Arca Continental es el segundo embotellador más importante, en términos de ventas, de productos Coca-Cola en México y América Latina y el cuarto embotellador independiente de dichos productos en el mundo.

Arca Continental es una empresa basada en Monterrey, Nuevo León, y distribuye dichos productos en los estados de Aguascalientes, Baja California, Baja California Sur, Chihuahua, Coahuila, Colima, Durango, Jalisco, Nuevo León, San Luis Potosí, Sinaloa, Sonora, Tamaulipas y Zacatecas, así como en la región Norte de Argentina, la República del Perú y en la República del Ecuador. Arca Continental también produce y distribuye botanas saladas, dulces y golosinas bajo la marca BOKADOS® en distintos estados del país, así como botanas saladas bajo la marca WISE® en la costa este de los Estados Unidos de América, botanas dulces y saladas bajo la marca INALECSA® y productos lácteos de alto valor agregado bajo la marca Toni® en la República del Ecuador. Para una descripción completa de los negocios, operaciones y situación financiera de Arca Continental, consultar el Reporte Anual y el Reporte Trimestral.

### **TCCC**

De conformidad con el reporte anual (*Annual Report on Form 10-K*) para el 2015 de TCCC, mismo que está disponible en inglés en su página de internet [www.coca-colacompany.com](http://www.coca-colacompany.com), o bien en [www.sec.gov](http://www.sec.gov), la página de internet de la Comisión de Valores y Bolsa (*Securities and Exchange Commission*) de los Estados Unidos de América, TCCC es la compañía de bebidas más grande del mundo. TCCC es dueña o licenciataria de, y comercializa, más de 500 marcas de bebidas sin contenido alcohólico, principalmente bebidas carbonatadas, pero también otras variedades de bebidas, tales como aguas, jugos y bebidas hechas a base de jugo, té y cafés listos para beber y bebidas deportivas. TCCC es dueña de, y comercializa, Coca-Cola, Diet Coke, Fanta y Sprite, cuatro de las cinco marcas más importantes de bebidas sin contenido alcohólico en el mundo. Las bebidas que utilizan sus marcas, que se venden en los Estados Unidos de América desde 1886, se venden actualmente en más de 200 países. Los productos de TCCC se producen, distribuyen y venden a consumidores en todo el mundo a través de una red de operaciones de embotellado y distribución que controla o de la que es dueña, así como a través de embotelladores independientes, tales como Arca Continental, distribuidores, mayoristas y minoristas. TCCC se constituyó en 1919 conforme a las leyes de los Estados Unidos de América como sucesora de una empresa con el mismo nombre que se había constituido en 1892. TCCC tiene su sede en Atlanta, Georgia, y sus acciones cotizan en la Bolsa de Valores de Nueva York (*New York Stock Exchange*).

Hasta donde Arca Continental tiene conocimiento, TCCC es actualmente titular, de manera indirecta, del 7.8% de las acciones representativas de su capital social.

## **CCR**

CCR es una subsidiaria de TCCC constituida al amparo de las leyes de los Estados Unidos de América que produce, distribuye y comercializa bebidas de las marcas propiedad de, o licenciadas a, TCCC en los Estados Unidos de América. CCR constituyó recientemente CCSWB y le aportará, entre otros, (i) el derecho exclusivo para embotellar, distribuir y comercializar en el Territorio las Bebidas TCCC, (ii) la propiedad de diversos activos relacionados con la operación en el Territorio, incluyendo 9 plantas de producción, y (iii) ciertos pasivos relacionados con la operación en el Territorio.

### **Resumen de la Operación**

Arca Continental ha constituido AC Bebidas, a la cual le transmitirá su participación en el capital social de todas sus subsidiarias y asociadas actualmente dedicadas, principalmente, al negocio de bebidas y lácteos (y otras actividades integradas a dichos negocios) en México, Argentina, Perú y Ecuador.

Por su parte, CCR constituyó recientemente CCSWB, a la cual le aportará, entre otros, (i) el derecho exclusivo para embotellar, distribuir y comercializar las Bebidas TCCC en el Territorio, (ii) la propiedad de diversos activos relacionados con la operación en el Territorio, incluyendo 9 plantas de producción, y (iii) ciertos pasivos relacionados con la operación en el Territorio.

Una vez que se cumplan ciertas condiciones incluidas en el Contrato Marco, CCR transmitirá a AC Bebidas la totalidad del capital social de CCSWB a cambio de la Participación de CCR en AC Bebidas. La Participación de CCR en AC Bebidas tiene un valor aproximado de EUA\$2,700 millones, el cual está sujeto a ajustes de cierre normales para este tipo de operaciones.

Una vez consumada la Operación, Arca Continental tendrá una participación en el capital social de AC Bebidas del 80% y CCR tendrá el porcentaje restante.

Ver “Información Detallada Sobre la Operación – Descripción Detallada de la Operación” a continuación.

## 2. INFORMACIÓN DETALLADA SOBRE LA OPERACIÓN

### 2.1. Descripción Detallada de la Operación.

#### **Contrato Marco**

El 8 de febrero de 2017, Arca Continental y CCR celebraron un contrato relacionado con la Operación (*Transaction Agreement*) (el “Contrato Marco”), el cual está regido por las leyes de los Estados Unidos de América.

El Contrato Marco establece, principalmente, que:

(1) Arca Continental transmitirá a AC Bebidas su participación en el capital social de todas sus subsidiarias y asociadas actualmente dedicadas al negocio de bebidas y lácteos (y otras actividades integradas a dichos negocios) en México, Argentina, Perú y Ecuador y, una vez que CCR realice la aportación mencionada en el inciso (3) siguiente, será titular de la Participación de Arca Continental en AC Bebidas (ver “Descripción Detallada de la Operación - Aportaciones de Arca Continental y de TCCC a AC Bebidas” a continuación);

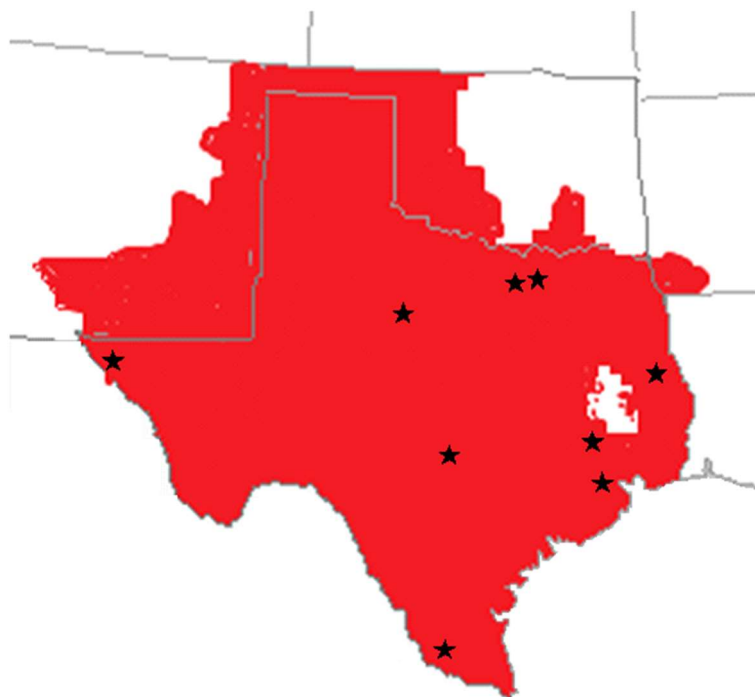
(2) CCR aportará a CCSWB (i) el derecho exclusivo para embotellar, distribuir y comercializar las Bebidas TCCC en el Territorio, (ii) la propiedad de diversos activos relacionados con la operación en el Territorio, y (iii) ciertos pasivos relacionados con la operación en el Territorio (ver “Descripción Detallada de la Operación - Descripción de los Activos y Pasivos de CCSWB” a continuación); y

(3) CCR transmitirá a AC Bebidas la totalidad del capital social de CCSWB, a cambio de la Participación de CCR en AC Bebidas.

Una vez que Arca Continental y CCR hagan las transmisiones al capital social de AC Bebidas antes mencionadas, Arca Continental tendrá una participación en el capital social de AC Bebidas del 80% y CCR tendrá el porcentaje restante.

#### **Descripción del Territorio y los Principales Activos en el Territorio**

El siguiente mapa muestra la extensión del Territorio, así como la localización de las plantas de producción ubicadas en el mismo.



Asimismo, al 31 de diciembre de 2016, las operaciones de TCCC en el Territorio incluían 9 plantas de producción, 34 bodegas o centros de distribución, 26 líneas de producción de bebidas, 1 edificio de oficinas corporativas, aproximadamente 734 unidades de reparto y servicio al cliente, 1,090 tracto-camiones para traslado de producto entre plantas y centros de distribución, 149,353 refrigeradores y 94,802 máquinas dispensadoras. Asimismo, a dicha fecha, las operaciones en el Territorio empleaban a, aproximadamente, 7,400 personas.

El volumen de ventas de CCR en el Territorio durante el 2016 fue de, aproximadamente, 400 millones de cajas unidad. Las ventas estimadas anuales en el Territorio ascienden a EUA\$2,350 millones, con un margen EBITDA (según dicho término se define más adelante) de alrededor de 13.5%.

#### **Transmisiones de Arca Continental y de TCCC a AC Bebidas**

Arca Continental transmitirá a AC Bebidas su participación directa e indirecta en sus subsidiarias y asociadas dedicadas principalmente al negocio de bebidas y lácteos (y otras actividades integradas a dichos negocios) en México, Argentina, Perú y Ecuador. AC Bebidas será la tenedora de las acciones de dichas sociedades, las cuales son propietarias, principalmente, de los activos relacionados con la producción, distribución y comercialización de las Bebidas TCCC en los territorios en los que Arca Continental opera actualmente. Por lo anterior, las subsidiarias de Arca Continental dedicadas al negocio de botanas y a otros negocios complementarios no serán objeto de la Operación.

Dicha transmisión se hará en dos momentos. En primer lugar y para efectos de facilitar la Operación, Arca Continental transmitirá a AC Bebidas su participación directa e indirecta en el capital social de las siguientes subsidiarias y asociadas:

- Bebidas Mundiales, S. de R.L. de C.V.
- Distribuidora Arca Continental, S. de R.L. de C.V.
- Compañía Topo Chico, S. de R.L. de C.V.
- Productora y Comercializadora de Bebidas Arca, S.A. de C.V.
- Procesos Estandarizados Administrativos, S.A. de C.V.
- Arrendadora de Equipos de Café, S.A.P.I. de C.V.



Petstar, S.A.P.I. de C.V.  
Promotora Industrial Azucarera, S.A. de C.V.  
Bebidas Refrescantes de Nogales, S.A.P.I. de C.V.  
Arca Continental Argentina, S.L.  
Salta Refrescos, S.A.  
Envases Plásticos, S.A.I.C.  
Corporación Lindley, S.A.  
Embotelladora La Selva, S.A.  
Empresa Comercializadora de Bebidas, S.A.C.  
JV Toni, S.L.  
Holding Toni Corp, S.A.  
Industrias Lácteas Toni, S.A.  
Distribuidora Importadora Dipor, S.A.  
Plásticos Ecuatorianos, S.A.

Después de que Arca Continental realice dicha transmisión y se cumplan las condiciones para el cierre de la Operación, TCCC (a través de CCR) aportará a AC Bebidas la totalidad del capital social de CCSWB, a cambio de una participación en el capital social de AC Bebidas igual al 20%.

De conformidad con el Contrato Marco, una vez realizada la aportación de TCCC mencionada en el párrafo anterior, Arca Continental estará obligada a transmitir a AC Bebidas su participación en el capital social de las siguientes subsidiarias y asociadas adicionales:

Inmobiliaria Favorita, S.A. de C.V.  
Fomento Mayran, S.A. de C.V.  
Fomento San Luis, S.A. de C.V.  
Fomento Potosino, S.A. de C.V.  
Fomento de Aguascalientes, S.A. de C.V.  
Fomento Zacatecano, S.A. de C.V.  
Fomento Rio Nazas, S.A. de C.V.  
Fomento Durango, S.A. de C.V.  
Arca Continental Corporativo, S. de R.L. de C.V.  
Industria Envasadora de Querétaro, S.A. de C.V.  
Promotora Mexicana de Embotelladoras, S.A. de C.V.  
Bebidas ArcaContinental Ecuador Arcador S.A.  
Industrial de Gaseosas Indega, S.A.  
Una sociedad de nueva creación respecto del negocio en Ecuador  
Interex Corp.

La Participación de Arca Continental en AC Bebidas se completará de manera directa y a través de su subsidiaria Desarrolladora Arca, S. de R.L. de C.V.

#### **Activos y Pasivos de CCSWB**

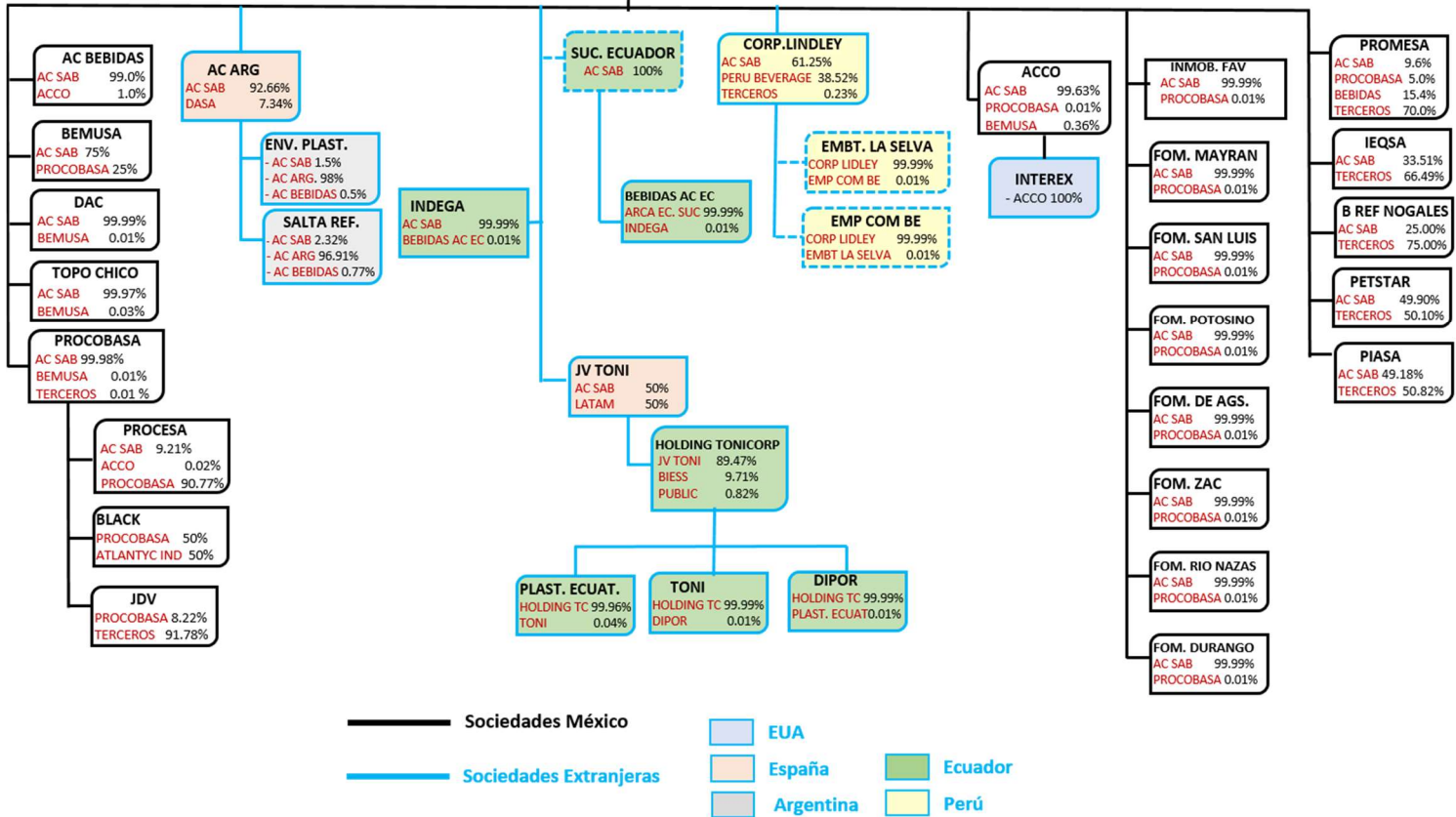
Los activos de los cuales CCSWB será titular incluyen, entre otros, (i) los inmuebles relacionados con la producción, embotellado, distribución, promoción y comercialización de las Bebidas TCCC en el Territorio, incluyendo 9 plantas de distribución, (ii) los refrigeradores, máquinas expendedoras, equipo del laboratorio de control de calidad, líneas de producción, mobiliario de oficina, computadoras, vehículos, herramientas, maquinaria en general y todo el capital de trabajo relacionado con la producción, embotellado, distribución, promoción y comercialización de las Bebidas TCCC en el Territorio, (iii) los derechos derivados de contratos, licencias y permisos administrativos relacionados con la producción, embotellado, distribución, promoción y

comercialización de las Bebidas TCCC en el Territorio, (iv) las licencias para utilizar las marcas de las Bebidas TCCC en el Territorio, (v) las pólizas de seguros que cubren los activos fijos y otras pólizas de seguros y fianzas relacionadas con la operación de los mismos y (vi) efectivo en caja por la cantidad de, al menos, EUA\$185 millones. Los pasivos que CCSWB asumirá con motivo de la Operación incluyen, entre otros, (i) las obligaciones fiscales relacionadas con la producción, embotellado, distribución, promoción y comercialización de las Bebidas TCCC en el Territorio, (ii) las cuentas por pagar relacionadas con los activos transmitidos y con la producción, embotellado, distribución, promoción y comercialización de las Bebidas TCCC en el Territorio, y (iii) las obligaciones de pago al amparo de un contrato de crédito contratado por CCR con motivo de la Operación por un monto de EUA\$600 millones.

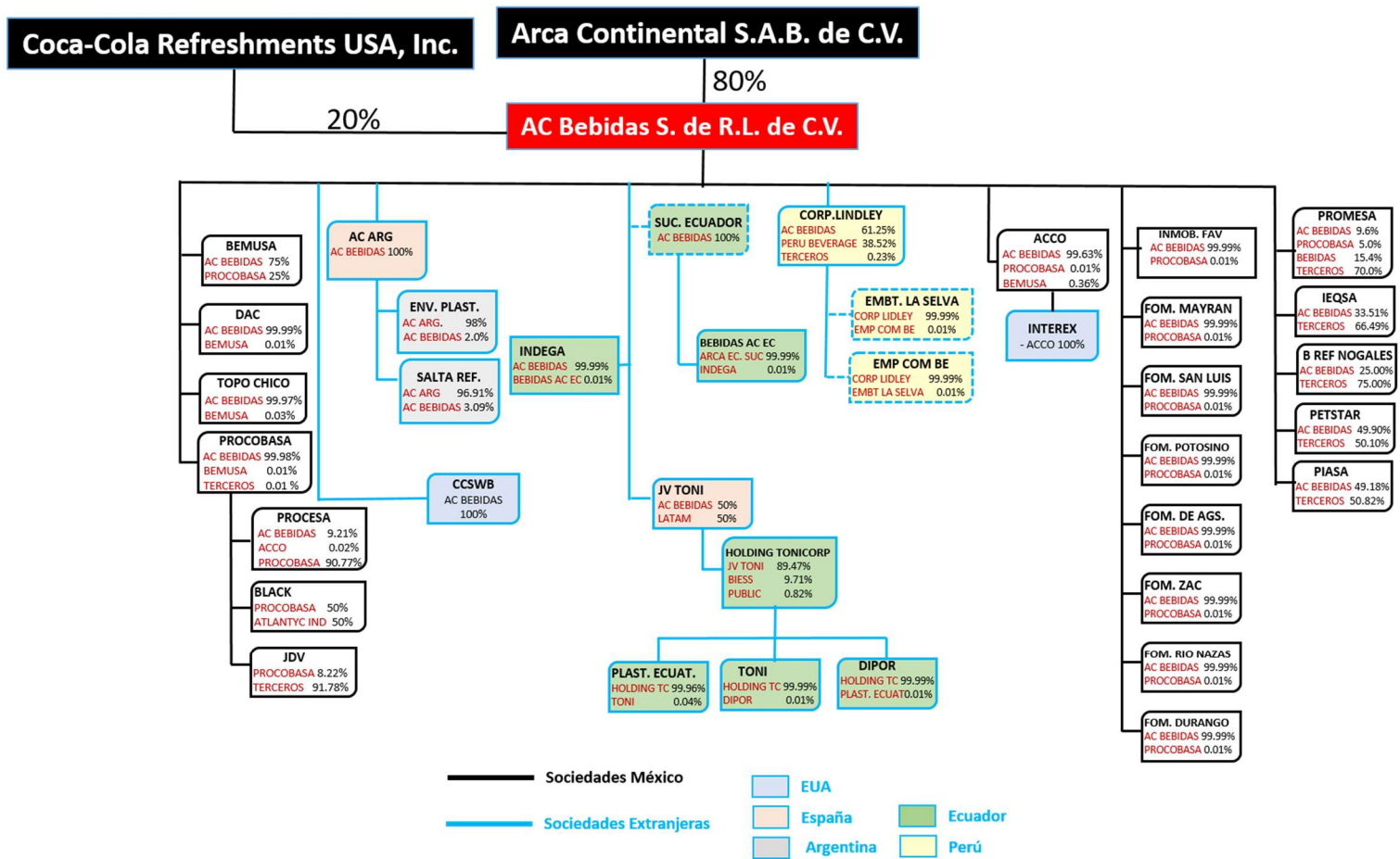
## Estructura Corporativa del negocio de bebidas de Arca Continental, Subsidiarias y Asociadas antes y después de la Operación

Estructura del negocio de bebidas antes de completar la Operación

### Arca Continental S.A.B. de C.V.



Estructura del negocio de bebidas después de la Operación



**Condiciones Suspensivas**

De conformidad con el Contrato Marco, el cierre de la Operación está sujeto a diversas condiciones normales para este tipo de operaciones, entre las cuales destacan (i) la aprobación de la Comisión Federal de Competencia Económica y de la asamblea de accionistas de Arca Continental, así como la no objeción por parte de las autoridades regulatorias en los Estados Unidos de América en materia de competencia económica, (ii) la obtención de diversas confirmaciones por parte de las autoridades fiscales en México respecto de la transmisión que Arca Continental hará a AC Bebidas, y (iii) la celebración de una asamblea de socios de AC Bebidas en la que se admita a CCR como socio, se incremente el capital social de AC Bebidas con motivo de su aportación al capital de AC Bebidas de la totalidad del capital social de CCSWB (a cambio de una parte social) y se modifiquen los estatutos sociales de AC Bebidas para reflejar ciertos acuerdos entre Arca Continental y CCR respecto de sus derechos como socios y la forma en que AC Bebidas llevará a cabo sus operaciones.

**2.2. Objetivos de la Operación.**

Para Arca Continental la Operación tiene diversos objetivos, entre los que destacan (i) incursionar en el mercado de bebidas en los Estados Unidos de América, lo que le permitirá continuar su estrategia de diversificación geográfica, (ii) crear valor para sus accionistas, y (iii) crecer y fortalecerse como uno de los principales embotelladores y distribuidores de productos de las marcas de TCCC a nivel global.

**2.3. Fuentes de financiamiento y gastos.**

En virtud de que la aportación de CCR de la totalidad del capital social de CCSWB a AC Bebidas se hará a cambio de la Participación de CCR en AC Bebidas, Arca Continental no incurrirá en financiamiento alguno para consumir la Operación.

Como parte del proceso de la Operación, Arca Continental incurrirá en diversos gastos incluyendo, sin limitar, gastos de sus asesores legales, contables y financieros. Arca Continental pagará con sus propios recursos los gastos incurridos para llevar a cabo la Operación (incluyendo los honorarios de sus asesores legales, contables y financieros). Arca Continental estima que dichos gastos ascenderán, aproximadamente, a EUA\$25 millones.

#### **2.4. Fecha de Aprobación de la Operación.**

De conformidad con lo previsto en el artículo 47 de la LMV y el inciso (k) del artículo vigésimo cuarto de los estatutos sociales de la Emisora, la aprobación de la Operación se someterá a la consideración de la asamblea general ordinaria de accionistas de Arca Continental, misma que se ha convocado para celebrarse el día 16 de marzo de 2017. La convocatoria a dicha asamblea fue publicada el 22 de febrero de 2017. La Operación fue aprobada por el Consejo de Administración de Arca Continental el día 17 de noviembre de 2016.

El presente folleto informativo se pone a disposición de los accionistas de Arca Continental con el fin de que puedan considerar y, en su caso, aprobar la Operación en dicha asamblea de accionistas.

#### **2.5. Canje del título que representa las acciones de Arca Continental.**

En virtud de que Arca Continental no emitirá acciones con motivo de la Operación ni cambiará su estructura de capital, los títulos que las representan no serán objeto de canje.

#### **2.6. Derechos que otorgan las acciones de Arca Continental antes y después de la Operación.**

La Operación no tendrá efecto alguno sobre los derechos conferidos actualmente por las acciones de Arca Continental en circulación.

#### **2.7. Tratamiento Contable de la Operación.**

El tratamiento contable para la Operación se realizará de conformidad a lo establecido en las Normas Internacionales de Información Financiera (“IFRS”) emitidas por el Consejo de Normas Internacionales de Contabilidad (*International Accounting Standards Board*). La adquisición de activos netos se contabilizará como una adquisición de negocios. A partir de la fecha en que Arca Continental adquiera el control de los activos netos objeto de la Operación, reconocerá la Operación como una adquisición de negocios, aplicando los requerimientos de la norma “Combinaciones de Negocios” (“IFRS 3”), en su información financiera.

Asimismo, la IFRS 3 requiere reconocer las adquisiciones de negocios mediante el método de adquisición, mismo que en términos generales incluye los siguientes procedimientos y evaluaciones (i) determinar si una transacción o suceso califica como combinación de negocios, (ii) identificar al adquirente (determinar la empresa que obtiene control de otro negocio), (iii) determinar la fecha de adquisición, (iv) medir y reconocer el valor razonable en la fecha de adquisición, los activos identificables adquiridos, los pasivos asumidos y la participación no controladora en la adquirida, (v) medir la contraprestación a su valor razonable, y (vi) reconocer cualquier diferencia entre la contraprestación transferida y los activos identificables netos adquiridos, la que comúnmente se conoce como “crédito mercantil adquirido” (activo), o “ganancia en compra” (resultados).

Esta designación preliminar se ha utilizado para preparar los ajustes proforma en los estados consolidados de situación financiera y resultados integrales proforma no auditados de Arca Continental que se incluyen en este folleto informativo. Dichos ajustes han sido calculados y estimados, en su caso, con base en los valores históricos

del negocio que se va a aportar a CCSWB. La evaluación final de la Operación será determinada por Arca Continental una vez que se completen las valuaciones detalladas y cálculos necesarios para llevarla a cabo. La designación final podría diferir de manera importante de la que fue utilizada para los ajustes proforma aquí presentados.

**2.8. Consecuencias Fiscales de la Operación.**

Arca Continental no espera tener consecuencias fiscales importantes exclusivamente como resultado de la Operación.

### 3. PARTES DE LA OPERACIÓN

#### 3.1. **Arca Continental.**

##### 3.1.1. **Denominación.**

Arca Continental, S.A.B. de C.V.

##### 3.1.2. **Descripción del Negocio.**

La Emisora es una empresa dedicada a la producción, distribución y venta de bebidas refrescantes de las marcas propiedad de o licenciadas por TCCC. La Emisora es la empresa resultante de la integración, en 2001, de tres de los grupos embotelladores más antiguos de México (Embotelladora Argos, S.A., Empresas El Carmen, S.A. de C.V., o “Arma” y Proyección Corporativa, S.A. de C.V.) y la fusión con Grupo Continental, S.A.B. en 2011.

La Emisora es el segundo embotellador más importante, en términos de ventas, de productos Coca-Cola en México y América Latina y el cuarto embotellador independiente de dichos productos en el mundo.

La Emisora es una empresa basada en Monterrey, Nuevo León, y distribuye dichos productos en los estados de Aguascalientes, Baja California, Baja California Sur, Chihuahua, Coahuila, Colima, Durango, Jalisco, Nuevo León, San Luis Potosí, Sinaloa, Sonora, Tamaulipas y Zacatecas, así como en la región Norte de Argentina, la República del Perú y en la República del Ecuador. La Emisora también produce y distribuye botanas saladas, dulces y golosinas bajo la marca BOKADOS® en distintos estados del país, así como botanas saladas bajo la marca WISE® en la costa este de los Estados Unidos de América, botanas dulces y saladas bajo la marca INALECSA® y productos lácteos de alto valor agregado bajo la marca Toni® en la República del Ecuador.

Para una descripción completa de los negocios, operaciones y situación financiera de la Emisora, consultar el Reporte Anual y el Reporte Trimestral.

##### 3.1.3. **Evolución y Acontecimientos Recientes.**

En relación con la evolución que ha tenido la Emisora, incluyendo los eventos relevantes del último año, se sugiere ver el último Reporte Trimestral y los eventos relevantes que la Emisora ha publicado durante 2016 y 2017, los cuales se encuentran disponibles en las páginas electrónicas: [www.arcacontal.com](http://www.arcacontal.com) y [www.bmv.com.mx](http://www.bmv.com.mx).

##### 3.1.4. **Estructura de Capital.**

A la fecha de este folleto informativo, el capital social autorizado de la Emisora asciende a la cantidad de \$119,910,061.48, el cual se encuentra totalmente suscrito y pagado, está representado por 1,764,283,156 acciones ordinarias, nominativas, sin expresión de valor nominal, de las cuales 902,816,289 acciones corresponden al capital fijo y 861,466,867 acciones al capital variable. La estructura de capital social de Arca Continental no sufrirá cambios como resultado de la Operación. Ver la Sección 5. “Información Financiera Seleccionada” del presente folleto informativo para una descripción del estado de situación financiera consolidado condensado al 30 de septiembre de 2016, incluyendo una descripción del nivel de capitalización y endeudamiento de Arca Continental a dicha fecha.

##### 3.1.5. **Cambios Significativos en los Estados Financieros desde el último Reporte Anual.**

Desde la publicación del Reporte Anual, no ha habido cambios significativos en los estados financieros de la Emisora.

### **3.2. TCCC.**

#### **3.2.1. Denominación.**

The Coca Cola Company es una empresa constituida conforme a la legislación de los Estados Unidos de América.

#### **3.2.2. Descripción del Negocio.**

De conformidad con el reporte anual (*Annual Report on Form 10-K*) para el 2015 de TCCC, mismo que está disponible en inglés en su página de internet [www.coca-colacompany.com](http://www.coca-colacompany.com), o bien en [www.sec.gov](http://www.sec.gov), la página de internet de la Comisión de Valores y Bolsa (*Securities and Exchange Commission*) de los Estados Unidos de América, TCCC es la compañía de bebidas más grande del mundo. TCCC es dueña o licenciataria de, y comercializa, más de 500 marcas de bebidas sin contenido alcohólico, principalmente bebidas carbonatadas, pero también otras variedades de bebidas, tales como aguas, jugos y bebidas hechas a base de jugo, té y cafés listos para beber y bebidas deportivas. TCCC es dueña de, y comercializa, Coca-Cola, Diet Coke, Fanta y Sprite, cuatro de las cinco marcas más importantes de bebidas sin contenido alcohólico en el mundo. Las bebidas que utilizan sus marcas, que se venden en los Estados Unidos de América desde 1886, se venden actualmente en más de 200 países. Los productos de TCCC se producen, distribuyen y venden a consumidores en todo el mundo a través de una red de operaciones de embotellado y distribución que controla o de la que es dueña, así como a través de embotelladores independientes, tales como Arca Continental, distribuidores, mayoristas y minoristas. TCCC se constituyó en 1919 conforme a las leyes de los Estados Unidos de América como sucesora de una empresa con el mismo nombre que se había constituido en 1892. TCCC tiene su sede en Atlanta, Georgia, y sus acciones cotizan en la Bolsa de Valores de Nueva York (*New York Stock Exchange*).

Para una descripción completa de los negocios de TCCC, favor de ver el reporte anual (*Annual Report on Form 10-K*) para el 2015 y último reporte trimestral (*Quarterly Information*) disponibles en inglés en su página de internet [www.coca-colacompany.com](http://www.coca-colacompany.com), o bien en [www.sec.gov](http://www.sec.gov), la página de internet de la Comisión de Valores y Bolsa (*Securities and Exchange Commission*) de los Estados Unidos de América.

#### **3.2.3. Evolución y Acontecimientos Recientes.**

En relación con la evolución que ha tenido TCCC favor de consultar los reportes trimestrales (*Quarterly Information*) y los eventos relevantes que TCCC ha publicado durante 2016 y 2017, los cuales se encuentran disponibles en inglés en las páginas de internet de TCCC y la Comisión de Valores y Bolsa (*Securities and Exchange Commission*), [www.coca-colacompany.com](http://www.coca-colacompany.com) y [www.sec.gov](http://www.sec.gov), respectivamente.

#### **3.2.4. Estructura de Capital.**

TCCC es una sociedad cuyas acciones cotizan en la Bolsa de Valores de Nueva York (*New York Stock Exchange*). Para información relacionada con la estructura de capital de TCCC, favor de consultar el reporte anual (*Annual Report on Form 10-K*) de TCCC para el 2015 y el Informe a los Accionistas de 2016 (*2016 Proxy Statement*), así como los demás comunicados para inversionistas publicados durante 2016 y 2017 por TCCC, los cuales están disponibles en inglés en su página de internet [www.coca-colacompany.com](http://www.coca-colacompany.com) y en [www.sec.gov](http://www.sec.gov), la página de internet de la Comisión de Valores y Bolsa (*Securities and Exchange Commission*).

#### **3.2.5. Cambios Significativos en los Estados Financieros desde el último Reporte Anual.**



Para información relacionada con cambios significativos en los estados financieros de TCCC desde la fecha de su último reporte anual, ver [www.coca-colacompany.com](http://www.coca-colacompany.com) y [www.sec.gov](http://www.sec.gov).

## 4. FACTORES DE RIESGO

### 4.1. **Factores de Riesgo Relacionados con la Emisora.**

Para mayor información sobre los factores de riesgo inherentes a la Emisora, ver el Reporte Anual, el cual se encuentra a disposición en las páginas electrónicas [www.arcacontal.com](http://www.arcacontal.com) y [www.bmv.com.mx](http://www.bmv.com.mx).

### 4.2. **Factores de Riesgo Relacionados con la Operación.**

Los siguientes son los factores de riesgo que la Emisora ha identificado en relación con la Operación, pero podrían haber otros que no han sido identificados y que podrían afectar de manera negativa y significativa los resultados y situación financiera de la Emisora con motivo de la Operación.

#### **Arca Continental podría no ser capaz de operar de una forma oportuna y efectiva en el Territorio.**

Aun cuando Arca Continental y TCCC han preparado un plan detallado para completar la transición de las operaciones en el Territorio, resultará clave para lograr los beneficios esperados de la Operación, el lograr implementar dicha transición de manera fluida, buscando un impacto mínimo para los clientes, proveedores, consumidores y colaboradores de CCR en el Territorio. Arca Continental no puede asegurar que sus esfuerzos serán exitosos o que se completen en la forma esperada. De no serlo, las operaciones, situación financiera y resultados de operación de Arca Continental podrían verse afectados en forma negativa.

#### **Como resultado de la Operación, Arca Continental tendrá activos y operaciones significativos en los Estados Unidos de América.**

La economía mexicana y el valor de mercado de los valores emitidos por emisores mexicanos o sus subsidiarias pueden verse afectados, en diferente medida, por las condiciones económicas y de mercado de los Estados Unidos de América. Las condiciones económicas en México están altamente correlacionadas con las de los Estados Unidos de América como resultado de la amplia relación comercial entre ambos países y los altos niveles de actividad económica entre los dos países. La volatilidad o cambios drásticos en esas relaciones comerciales o de negocios, podrían afectar o reducir la actividad económica entre esos países y, por consiguiente, afectar el desempeño financiero y resultados de operación de Arca Continental.

Asimismo, condiciones económicas desfavorables, incertidumbre financiera, boicots comerciales, controles o disposiciones legales adicionales o distintas en materia de impuestos, producción, distribución, importación, mercadotecnia, promoción, etiquetado, empaque, relaciones de trabajo, competencia económica o prácticas comerciales, entre otros, o condiciones políticas inestables en México o en los Estados Unidos de América, podrían tener como resultado una afectación negativa en la demanda de los productos de Arca Continental.

#### **Las autoridades gubernamentales competentes y los órganos corporativos respectivos podrían no otorgar su autorización para que concluya la Operación en la forma planteada.**

La conclusión de la Operación está sujeta a la obtención de diversas autorizaciones gubernamentales y corporativas, incluyendo la autorización de la Comisión Federal de Competencia Económica y de la asamblea general ordinaria de accionistas de Arca Continental, así como la no objeción por parte de las autoridades regulatorias en los Estados Unidos de América en materia de competencia económica. Arca Continental no puede asegurar que se obtendrán dichas autorizaciones o la fecha en que se obtendrán. Si dichas autorizaciones

gubernamentales o corporativas no se obtuvieran o se obtuvieren en términos no aceptables para Arca Continental, la Operación podría no consumarse o podría consumarse en términos distintos a los planteados.

**La información financiera proforma que se presenta no es indicativa de resultados futuros.**

La información financiera de CCSWB y que Arca Continental ha utilizado en la preparación de la información financiera proforma que se incluye deriva de información preparada por TCCC a partir de sus registros contables, la cual no ha sido verificada por Arca Continental y se presenta únicamente para fines ilustrativos; por lo anterior, dicha información no representa los resultados de operación reales que se hubieran tenido en caso que la Operación se hubiera llevado a cabo en las fechas supuestas, ni se tiene la intención de que proyecte los resultados de operación o situación financiera futuros de Arca Continental. La información financiera proforma no auditada de Arca Continental que se incluye en este folleto informativo debe ser leída en conjunto con los estados financieros históricos de Arca Continental, las notas a los mismos y la información financiera adicional incluida en otras partes en el presente.

**La Operación podría afectar el precio de mercado de las acciones de Arca Continental.**

En caso de que la Operación se consume, el precio de las acciones de Arca Continental podría variar como resultado de la percepción del mercado sobre la misma.

**Información sobre estimaciones y riesgos asociados**

La información que se incluye en el presente folleto informativo refleja la perspectiva de Arca Continental en relación con acontecimientos futuros, y puede contener información sobre resultados financieros, situaciones económicas, tendencias y hechos inciertos. Las expresiones “cree”, “espera”, “estima”, “considera”, “prevé”, “planea” y otras expresiones similares, identifican dichas proyecciones o estimaciones. Al evaluar dichas proyecciones o estimaciones, sus accionistas deberán tener en cuenta los factores descritos en esta Sección y otras advertencias contenidas en el presente o en cualquier otro documento divulgado al público en relación con la Operación. Dichos factores de riesgo y proyecciones describen las circunstancias que podrían ocasionar que los resultados reales difieran significativamente de los esperados.

## 5. INFORMACIÓN FINANCIERA SELECCIONADA

A continuación se presenta la información financiera consolidada condensada proforma de Arca Continental y sus subsidiarias al 30 de septiembre de 2016 y por el periodo de nueve meses terminado en esa fecha, así como al 31 de diciembre de 2015 y por el año terminado en esa fecha:

### *Arca Continental, S.A.B. de C.V. y subsidiarias*

Estado de situación financiera consolidado condensado proforma al 30 de septiembre de 2016

(Cifras en millones de pesos mexicanos)

	<u>Cifras base</u>	<u>Ajustes Proforma</u>	<u>Nota</u>	<u>Cifras proforma resultantes</u>
<b><u>Activo:</u></b>				
Efectivo e inversiones temporales	8,213	3,624	3. a	11,837
Clientes y otras cuentas por cobrar, neto	6,137	3,292	3. b	9,429
Inventarios	4,949	1,927	3.c	6,876
Pagos anticipados y otros activos	571	511	3.d	1,082
<b>Total activo circulante</b>	<b>19,870</b>	<b>9,354</b>		<b>29,224</b>
Inversión en acciones de asociadas	5,113	-		5,113
Propiedades, planta y equipo	45,958	16,516	3.e	62,474
Otros activos no circulantes	63,665	34,739	3.j	98,404
<b>Total activo no circulante</b>	<b>114,736</b>	<b>51,255</b>		<b>165,991</b>
<b>TOTAL ACTIVO</b>	<b>134,606</b>	<b>60,609</b>		<b>195,215</b>
<b><u>Pasivo y capital contable:</u></b>				
Pasivo				
Proveedores y cuentas por pagar	10,172	5,750	3.f	15,922
Impuestos por pagar	992	205	3.g	1,197
Otros pasivos financieros a corto plazo	9,260	-		9,260
<b>Total pasivo circulante</b>	<b>20,424</b>	<b>5,955</b>		<b>26,379</b>
Préstamos bancarios y pasivos de largo plazo	26,525	11,627	3.h	38,152
Impuesto diferido y otros pasivos a largo plazo	11,912	49	3.h	11,961
<b>Total pasivo no circulante</b>	<b>38,437</b>	<b>11,676</b>		<b>50,113</b>
<b>TOTAL PASIVO</b>	<b>58,861</b>	<b>17,631</b>		<b>76,492</b>
Capital				
Capital social	976	-		976
Utilidades retenidas, prima en suscripción y reservas	63,141	(260)	3.f	62,881
Total capital contable de la participación controladora	64,117	(260)		63,857
Participación no controladora	11,628	43,238	3.i	54,866
<b>TOTAL CAPITAL CONTABLE</b>	<b>75,745</b>	<b>42,978</b>		<b>118,723</b>
<b>TOTAL PASIVO Y CAPITAL CONTABLE</b>	<b>134,606</b>	<b>60,609</b>		<b>195,215</b>

Las notas que se acompañan forman parte integral de estos estados financieros consolidados condensados proforma.

**Arca Continental, S.A.B. de C.V. y subsidiarias**

Estado de resultados consolidado condensado proforma al 30 de septiembre de 2016

(Cifras en millones de pesos mexicanos)

	<u>Cifras base</u>	<u>Ajustes Proforma</u>	<u>Nota</u>	<u>Cifras proforma resultantes</u>
Ventas netas	68,772	32,429	3.k	101,201
Costo de ventas	<u>(36,350)</u>	<u>(19,844)</u>	3.l	<u>(56,194)</u>
<b>Utilidad bruta</b>	<b>32,422</b>	<b>12,585</b>		<b>45,007</b>
Gastos de venta	(17,504)	(4,494)	3.m	(21,998)
Gastos de administración	(3,696)	(4,106)	3.n	(7,802)
Otros ingresos (gastos), neto	<u>1,239</u>	<u>(431)</u>		<u>808</u>
<b>Utilidad de operación</b>	<b><u>12,461</u></b>	<b><u>3,554</u></b>		<b><u>16,015</u></b>
Gastos financieros, neto	(1,685)	(346)	3.o	(2,031)
Utilidad (pérdida) cambiaria	<u>(178)</u>	<u>-</u>		<u>(178)</u>
Resultado financiero, neto	<b><u>(1,863)</u></b>	<b><u>(346)</u></b>		<b><u>(2,209)</u></b>
Participación en las utilidades netas de asociadas	<u>97</u>	<u>-</u>		<u>97</u>
<b>Utilidad antes de impuestos</b>	<b>10,695</b>	<b>3,208</b>		<b>13,903</b>
Impuestos a la utilidad	<u>(3,231)</u>	<u>(1,144)</u>	3.p	<u>(4,375)</u>
<b>Utilidad neta consolidada</b>	<b><u>7,464</u></b>	<b><u>2,064</u></b>		<b><u>9,528</u></b>
Utilidad neta consolidada atribuible a:				
Participación controladora	7,102	431		7,533
Participación no controladora	<u>362</u>	<u>1,633</u>	3.q	<u>1,995</u>
<b>Utilidad neta consolidada</b>	<b><u>7,464</u></b>	<b><u>2,064</u></b>		<b><u>9,528</u></b>

Las notas que se acompañan forman parte integral de estos estados financieros consolidados condensados proforma.

**Arca Continental, S.A.B. de C.V. y subsidiarias**

Estado de situación financiera consolidado condensado proforma al 31 de diciembre de 2015

(Cifras en millones de pesos mexicanos)

	Cifras base	Ajustes Proforma	Nota	Cifras proforma resultantes
<b>Activo:</b>				
Efectivo e inversiones temporales	8,295	3,227	3. a	11,522
Clientes y otras cuentas por cobrar, neto	6,386	2,790	3. b	9,176
Inventarios	4,337	1,717	3.c	6,054
Pagos anticipados y otros activos	368	390	3.d	758
<b>Total activo circulante</b>	<b>19,386</b>	<b>8,124</b>		<b>27,510</b>
Inversión en acciones de asociadas	4,491	-		4,491
Propiedades, planta y equipo	42,913	14,196	3.e	57,109
Otros activos no circulantes	64,148	31,142	3.j	95,290
<b>Total activo no circulante</b>	<b>111,552</b>	<b>45,338</b>		<b>156,890</b>
<b>TOTAL ACTIVO</b>	<b>130,938</b>	<b>53,462</b>		<b>184,400</b>
<b>Pasivo y capital contable:</b>				
Pasivo				
Proveedores y cuentas por pagar	9,761	4,774	3.f	14,535
Impuestos por pagar	663	18	3.g	681
Otros pasivos financieros a corto plazo	8,660	-		8,660
<b>Total pasivo circulante</b>	<b>19,084</b>	<b>4,792</b>		<b>23,876</b>
Préstamos bancarios y pasivos de largo plazo	32,246	10,349	3.h	42,595
Impuesto diferido y otros pasivos a largo plazo	11,658	62	3.h	11,720
<b>Total pasivo no circulante</b>	<b>43,904</b>	<b>10,411</b>		<b>54,315</b>
<b>TOTAL PASIVO</b>	<b>62,988</b>	<b>15,203</b>		<b>78,191</b>
Capital				
Capital social	972	-		972
Utilidades retenidas, prima en suscripción y reservas	50,072	(205)	3.f	49,867
Total capital contable de la participación controladora	<b>51,044</b>	<b>(205)</b>		<b>50,839</b>
Participación no controladora	16,906	38,464	3.i	55,370
<b>TOTAL CAPITAL CONTABLE</b>	<b>67,950</b>	<b>38,259</b>		<b>106,209</b>
<b>TOTAL PASIVO Y CAPITAL CONTABLE</b>	<b>130,938</b>	<b>53,462</b>		<b>184,400</b>

Las notas que se acompañan forman parte integral de estos estados financieros consolidados condensados proforma.

**Arca Continental, S.A.B. de C.V. y subsidiarias**

Estado de resultados consolidado condensado proforma al 31 de diciembre de 2015

(Cifras en millones de pesos mexicanos)

	<u>Cifras base</u>	<u>Ajustes Proforma</u>	<u>Nota</u>	<u>Cifras proforma resultantes</u>
Ventas netas	76,454	36,125	3.k	112,579
Costo de ventas	<u>(39,363)</u>	<u>(22,612)</u>	3.l	<u>(61,975)</u>
<b>Utilidad bruta</b>	<b>37,091</b>	<b>13,513</b>		<b>50,604</b>
Gastos de venta	(20,218)	(3,809)	3.m	(24,027)
Gastos de administración	(4,281)	(6,112)	3.n	(10,393)
Otros ingresos (gastos), neto	<u>162</u>	<u>(369)</u>		<u>(207)</u>
<b>Utilidad de operación</b>	<b><u>12,754</u></b>	<b><u>3,223</u></b>		<b><u>15,977</u></b>
Gastos financieros, neto	(1,043)	(400)	3.o	(1,443)
Utilidad (pérdida) cambiaria	<u>(775)</u>	<u>-</u>		<u>(775)</u>
Resultado financiero, neto	<b><u>(1,818)</u></b>	<b><u>(400)</u></b>		<b><u>(2,218)</u></b>
Participación en las utilidades netas de asociadas	<u>157</u>	<u>-</u>		<u>157</u>
<b>Utilidad antes de impuestos</b>	<b>11,093</b>	<b>2,823</b>		<b>13,916</b>
Impuestos a la utilidad	<u>(3,434)</u>	<u>(1,007)</u>	3.p	<u>(4,441)</u>
<b>Utilidad neta consolidada</b>	<b><u>7,659</u></b>	<b><u>1,816</u></b>		<b><u>9,475</u></b>
Utilidad neta consolidada atribuible a:				
Participación controladora	7,246	186		7,432
Participación no controladora	<u>413</u>	<u>1,631</u>	3.q	<u>2,044</u>
<b>Utilidad neta consolidada</b>	<b><u>7,659</u></b>	<b><u>1,816</u></b>		<b><u>9,475</u></b>

Las notas que se acompañan forman parte integral de estos estados financieros consolidados condensados proforma.

## Notas a la información financiera proforma

Cifras en millones de pesos mexicanos, excepto donde se indique lo contrario.

### Nota 1 - Antecedentes:

#### Información de Arca Continental, S.A.B. de C.V. y subsidiarias:

Arca Continental, S.A.B. de C.V. y subsidiarias (“Arca Continental” o la “Compañía”) es una empresa dedicada a la producción, distribución y venta de bebidas refrescantes de las marcas propiedad de o licenciadas por The Coca-Cola Company (“TCCC”). Las acciones de Arca Continental se encuentran inscritas en el Registro Nacional de Valores de la Comisión Nacional Bancaria y de Valores (“CNBV”) y cotizan en la Bolsa Mexicana de Valores, S.A.B. de C.V. (“BMV”). De acuerdo con los contratos de embotellador celebrados entre Arca Continental y TCCC y las autorizaciones de embotellador otorgadas por esta última, Arca Continental tiene el derecho exclusivo para llevar a cabo este tipo de actividades con los productos “Coca-Cola” en diversos territorios de México, Argentina, Ecuador y Perú. La Compañía mantiene dentro de su cartera de bebidas: refrescos de cola y sabores, agua purificada y saborizada y otras bebidas carbonatadas y no carbonatadas, en diversas presentaciones; asimismo, hasta el 22 de julio de 2016, mantenía en su cartera una marca propia misma que vendió en esa fecha a TCCC exclusivamente para su uso en México, Ecuador, Argentina y Perú.

Adicionalmente, la Compañía produce, distribuye y vende alimentos y botanas bajo las marcas Bokados y Wise y otras marcas que manejan sus subsidiarias Nacional de Alimentos y Helados, S.A. de C.V., Bbox Vending, S. de R.L. de C.V., Industrias Alimenticias Ecuatorianas, S.A. y Wise Foods, Inc., así como productos lácteos de alto valor agregado bajo la marca Toni en Ecuador.

#### Descripción de la Operación:

Para implementar la Operación, Arca Continental aportará a su subsidiaria mexicana denominada AC Bebidas, S. de R.L. de C.V. (“AC Bebidas”) su participación en los negocios de bebidas que actualmente operan en México, Argentina, Perú y Ecuador.

Por su parte, Coca-Cola Refreshments USA, Inc. (“CCR”), una subsidiaria de TCCC, contribuirá a AC Bebidas el 100% del capital social de Coca-Cola Southwest Beverages LLC (“CCSWB”), una sociedad norteamericana recientemente constituida que tendrá el derecho exclusivo para embotellar, distribuir y comercializar en el Territorio el portafolio de bebidas de las marcas propiedad de TCCC o licenciadas a ésta, y que a la vez será propietaria de los activos para la operación de este negocio en el Territorio.

CCR aportará a CCSWB (i) el derecho exclusivo para embotellar, distribuir y comercializar en el Territorio el portafolio de bebidas de las marcas propiedad de, o licenciadas a, TCCC, (ii) la propiedad de la mayoría de los activos relacionados con la operación en el Territorio, incluyendo las plantas de producción, y (iii) ciertos pasivos relacionados con la operación en el Territorio.

Una vez consumadas todas las transmisiones que Arca Continental y CCR harán a AC Bebidas, Arca Continental tendrá una participación en el capital social de AC Bebidas del 80% y CCR tendrá una participación en el capital social de AC Bebidas del 20%. El valor aproximado de la participación de CCR en AC Bebidas a la fecha de la firma del Contrato Marco se estima en EUA\$2,700 millones (la “Contraprestación”), el cual está sujeto a ajustes de cierre normales para este tipo de operaciones. El Contrato Marco fue aprobado por los Consejos de Administración de ambas compañías y está sujeto a diversas condiciones de cierre que son habituales en este tipo de operaciones, tales como la no objeción por parte de la Comisión Federal de Competencia Económica, la aprobación de la asamblea general de accionistas de Arca Continental a la que se convocará oportunamente y la celebración de diversos contratos adicionales, incluyendo un convenio de accionistas entre CCR y AC.



## **Nota 2 - Bases de preparación de los estados financieros consolidados proforma:**

Los estados de situación financiera consolidados condensados proforma de Arca Continental al 30 de septiembre de 2016 y al 31 de diciembre de 2015 y los estados de resultados proforma consolidados condensados proforma del periodo de nueve meses y por el año que terminaron en esas fechas y las notas correspondientes (la “Información Financiera Consolidada Condensada Proforma”) tienen como objetivos: (i) reflejar la Operación y presentar el impacto que la misma hubiera tenido en la situación financiera consolidada y en resultados consolidados de Arca Continental, o en la aplicación de políticas, criterios o prácticas contables, como si dicha Operación se hubiera llevado a cabo el 30 de septiembre de 2016 y el 31 de diciembre de 2015 a efectos de los estados de situación financiera consolidados condensados proforma y el 1 de enero de 2016 y de 2015 a efectos de los estados de resultados consolidados condensados proforma.

La Información Financiera Consolidada Condensada Proforma que se incluye para fines ilustrativos exclusivamente, fue preparada con base en la información disponible y en los supuestos que la administración de Arca Continental considera razonables y no pretende reflejar los resultados consolidados de operación reales que se hubieran tenido en caso de que la Operación se hubiera llevado a cabo en las fechas supuestas. Tampoco tiene la intención de proyectar los resultados consolidados de operación o la situación financiera de Arca Continental. La Información Financiera Consolidada Condensada Proforma no auditada de Arca Continental que se incluye en el presente, debe ser leída en conjunto con los estados financieros consolidados históricos de Arca Continental, las notas a los mismos y la información financiera adicional incluida en el último reporte anual de Arca Continental, así como en su información financiera intermedia.

En opinión de la administración de Arca Continental, se han incluido todos los ajustes relevantes que se consideran necesarios para reflejar los efectos de la Operación, descritos en la Nota 3, que pueden ser soportados objetivamente y que son directamente atribuibles a la Operación. Los ajustes proforma se basan en estimaciones y en la información disponible para la administración de Arca Continental y podrían verse modificados cuando otra información adicional esté disponible, cuando se reevalúen las estimaciones utilizadas y/o cuando sucedan eventos adicionales tal y como se establece en el Contrato Marco (por ejemplo, el precio de la acción de Arca Continental, la utilidad antes de gastos financieros, impuestos, depreciación y amortización (“EBITDA”) generada por los activos netos transferidos a CCSWB y variaciones en el capital de trabajo que resultasen en ajustes al precio).

### Cifras base:

Los estados de situación financiera consolidados condensados de Arca Continental al 30 de septiembre de 2016 y al 31 de diciembre de 2015 y los estados de resultados consolidados condensados del periodo de nueve meses y el año que terminaron en dichas fechas identificados en los estados financieros consolidados condensados proforma en la columna de “Cifras base”, fueron obtenidos respectivamente de los estados financieros consolidados trimestrales no auditados reportados a la BMV, preparados conforme a la Norma Internacional de Contabilidad (“NIC”) 34 “Información Financiera Intermedia” de las Normas Internacionales de Información Financiera (las “NIIF”), emitidas por el International Accounting Standards Board (“IASB”), y de los estados financieros consolidados dictaminados de Arca Continental del ejercicio 2015, los cuales fueron preparados conforme a las NIIF.

En la Información Financiera Consolidada Condensada Proforma, se ha utilizado una presentación condensada respecto de la presentación original utilizada en los estados financieros consolidados auditados del ejercicio 2015 de Arca Continental.

CCSWB ha sido constituida recientemente por CCR. La información histórica de CCSWB que sirvió de base para compilar la Información Financiera Consolidada Condensada Proforma de Arca Continental, ha sido obtenida de los registros contables de CCR, una subsidiaria de TCCC.

### Nota 3 - Ajustes proforma:

Para presentar los efectos de la Operación en los estados financieros consolidados condensados proforma de Arca Continental, se aplicaron ciertos ajustes proforma a las cifras históricas de los negocios particulares. A partir de la fecha en que la Compañía adquiera el control sobre CCSWB, reconocerá la transacción como una adquisición de negocios, aplicando los requerimientos de la norma “Combinaciones de Negocios” (“IFRS 3”), en su información financiera.

El tratamiento contable de la Operación se llevará a cabo en su oportunidad de conformidad con lo establecido en la IFRS 3, la cual requiere reconocer las adquisiciones de negocios mediante el método de adquisición, mismo que en términos generales incluye los siguientes procedimientos y evaluaciones (i) determinar si una transacción o suceso califica como combinación de negocios, (ii) identificar al adquirente (determinar la empresa que obtiene control de otro negocio), (iii) determinar la fecha de adquisición, (iv) medir y reconocer al valor razonable en la fecha de adquisición, los activos identificables adquiridos, los pasivos asumidos y la participación no controladora en la adquirida, (v) medir la Contraprestación a su valor razonable, y (vi) reconocer cualquier diferencia entre la Contraprestación transferida y los activos identificables netos adquiridos, la que comúnmente se conoce como crédito mercantil adquirido (activo), o ganancia en compra (resultados).

Los ajustes que se presentan a continuación, han sido calculados y estimados, en su caso, con base en los valores históricos del negocio que va a ser transferido a CCSWB. Una vez concluida la Operación, dichos valores históricos serán modificados para considerar los valores razonables requeridos por la norma IFRS 3.

Los ajustes a los estados de situación financiera consolidados condensados proforma se reflejan como si la Operación hubiera tenido lugar el 30 de septiembre de 2016 y el 31 de diciembre de 2015 y aplicando el tipo de cambio de la fecha correspondiente (\$19.3776 pesos al 30 de septiembre de 2016 y \$17.2487 pesos al 31 de diciembre de 2015). Asimismo, los ajustes a los estados de resultados consolidados condensados proforma se reflejan como si la Operación hubiera tenido lugar el 1 de enero de del periodo respectivo y aplicando el tipo de cambio promedio representativo del periodo correspondiente (\$18.3214 pesos para el periodo terminado el 30 de septiembre de 2016 y \$15.9135 pesos para el ejercicio terminado el 31 de diciembre de 2015).

#### a) Efectivo e inversiones temporales

El ajuste representa el efectivo e inversiones temporales que hubieran sido reconocidos en Arca Continental como consecuencia de la Operación, el cual habría ascendido a \$3,624 al 30 de septiembre de 2016 (\$3,227 al 31 de diciembre de 2015), debido a la incorporación del saldo de efectivo proveniente de CCSWB. En este renglón se incluyen \$3,585 al 30 de septiembre de 2016 (\$3,191 al 31 de diciembre de 2015) que corresponden a fondos que podrían aplicarse contra el préstamo bancario descrito en el inciso h) siguiente.

#### b) Clientes y otras cuentas por cobrar, neto

Los saldos de clientes y otras cuentas por cobrar producto de la Operación, se habrían incrementado en \$3,292 al 30 de septiembre de 2016 (\$2,790 al 31 de diciembre de 2015), debido a la incorporación de las cuentas por cobrar de CCSWB.

#### c) Inventarios

El ajuste representa los inventarios que habrían sido reconocidos en Arca Continental a consecuencia de la Operación, el cual habría ascendido a \$1,927 al 30 de septiembre de 2016 (\$1,717 al 31 de diciembre de 2015). La incorporación de inventarios incluiría los productos terminados, productos en proceso, materias primas,

materiales de envasado y productos para operaciones de reempaque, suministros y otros inventarios tales como los ubicados en máquinas vending, relacionados con el negocio de CCSWB.

d) Pagos anticipados y otros activos

El ajuste representa los pagos anticipados y otros activos que hubieran sido reconocidos en Arca Continental como consecuencia de la Operación, el cual habría ascendido a \$511 al 30 de septiembre de 2016 (\$390 al 31 de diciembre de 2015). El saldo se habría generado principalmente por depósitos, adelantos, arrendamientos y gastos de arrendamiento, gastos prepagados, cargos diferidos, descuentos y créditos devengados relacionados con el negocio de CCSWB.

e) Propiedades, planta y equipo

El ajuste representa las propiedades, planta y equipo que hubieran sido reconocidas en Arca Continental como consecuencia de la Operación, el cual habría ascendido a \$16,516 al 30 de septiembre de 2016 (\$14,196 al 31 de diciembre de 2015). Este incremento se debe a la maquinaria, equipo, líneas de producción, equipos de laboratorio de control de calidad, suministros diversos, muebles, mobiliario, equipo de oficina, computadoras, equipos de seguridad, equipos de comunicaciones, vehículos, remolques, y artículos similares, equipos, refrigeradores y máquinas post-mix, remolques para eventos especiales, herramientas, maquinas vending, terrenos, edificios, contenedores y construcciones en proceso relacionados con el negocio de CCSWB.

f) Proveedores y cuentas por pagar

El ajuste representa los saldos de proveedores y cuentas por pagar que hubieran sido reconocidos en Arca Continental consecuencia de la Operación, el cual habría ascendido a \$5,750 al 30 de septiembre de 2016 (\$4,774 al 31 de diciembre de 2015). Este ajuste incluye cuentas por pagar a proveedores, partes relacionadas, cuentas por pagar diversas, gastos devengados, todos relacionados con las operaciones de CCSWB. El ajuste incluye los gastos estimados por la Administración de Arca Continental que se van a incurrir al cierre de la transacción, los cuales habrían ascendido a \$484 al 30 de septiembre de 2016 (\$431 al 31 de diciembre de 2015) y que se asume que quedan pendientes de pago con su respectivo efecto en resultados del periodo. Asimismo, el ajuste incluye pasivos reconocidos por CCSWB por concepto de terminación de relaciones laborales asumidas conforme al Contrato Marco, los cuales ascenderían a \$329 al 30 de septiembre de 2016 (\$293 al 31 de diciembre de 2015).

g) Impuestos por pagar

El ajuste representa los impuestos que habrían sido reconocidos en Arca Continental como consecuencia de la Operación, el cual habría ascendido a \$205 al 30 de septiembre de 2016 (\$18 al 31 de diciembre de 2015) que se explica por la aportación a Arca Continental de impuestos por pagar relacionados con las operaciones de CCSWB.

h) Pasivos no circulantes

El ajuste representa los préstamos bancarios y pasivos de largo plazo que hubieran sido reconocidos en Arca Continental como consecuencia de la Operación, el cual habría ascendido a \$11,627 al 30 de septiembre de 2016 (\$10,349 al 31 de diciembre de 2015), lo que se explica por la deuda asumida relacionada con las operaciones de CCSWB. Asimismo, se incluye un ajuste a otros pasivos que habrían ascendido a \$49 al 30 de septiembre de 2016 (\$62 al 31 de diciembre de 2015). El préstamo bancario neto, considerando el efectivo en el ajuste a), hubiera ascendido a \$8,042 al 30 de septiembre de 2016 (\$7,158 al 31 de diciembre de 2015).

i) Participación no controladora

El ajuste representa el producto de haber transferido el 20% de la participación de AC Bebidas a CCR a cambio del valor razonable estimado del negocio CCSWB transferido a Arca Continental, a consecuencia de la Operación, el cual habría ascendido a \$43,238 al 30 de septiembre de 2016 (\$38,464 al 31 de diciembre de 2015). Este ajuste considera que el incremento de activos netos en Arca Continental está directamente relacionado con la participación otorgada en AC Bebidas a CCR. El 20% de la participación de CCR en AC Bebidas, ha sido calculado a partir de los supuestos y valores incluidos en el Contrato Marco considerando múltiplos de EBITDA del negocio que aportará CCSWB a Arca Continental.

j) Otros activos no circulantes

El ajuste representa el crédito mercantil preliminar estimado que hubiera resultado de reconocer cualquier diferencia entre la Contraprestación transferida y los activos identificables netos aportados a Arca Continental por CCR como consecuencia de la Operación, así como otros activos no circulantes generados por las operaciones del negocio CCSWB, el cual habría ascendido a \$34,739 al 30 de septiembre de 2016 (\$31,142 al 31 de diciembre de 2015). El ajuste incluye otros activos no circulantes de conformidad con el Contrato Marco.

k) Ventas netas

El ajuste representa las ventas que hubieran sido reconocidos en Arca Continental como consecuencia de la Operación, el cual habría ascendido a \$32,429 al 30 de septiembre de 2016 (\$36,125 al 31 de diciembre de 2015).

l) Costo de ventas

El ajuste representa el costo ventas que hubiera sido reconocido en Arca Continental a consecuencia de la Operación, el cual habría ascendido a \$19,844 al 30 de septiembre de 2016 (\$22,612 al 31 de diciembre de 2015).

m) Gastos de ventas

El ajuste representa los gastos de ventas que habrían sido reconocidos en Arca Continental como consecuencia de la Operación, el cual habría ascendido a \$4,494 al 30 de septiembre de 2016 (\$3,809 al 31 de diciembre de 2015).

n) Gastos de administración

El ajuste representa los gastos de administración que habrían sido reconocidos en Arca Continental a consecuencia de la Operación, el cual habría ascendido a \$4,106 al 30 de septiembre de 2016 (\$6,112 al 31 de diciembre de 2015).

o) Otros ingresos (gastos), neto

El ajuste representa los gastos que habrían sido reconocidos en Arca Continental a consecuencia de la Operación, el cual habría ascendido a \$431 en el ejercicio terminado al 30 de septiembre de 2016 y \$369 en el año 2015 y que corresponde a los gastos estimados a ser generados por la Operación.

p) Gastos financieros

El ajuste representa los gastos financieros por intereses que habrían sido reconocidos en Arca Continental por la deuda asumida por CCSWB, a consecuencia de la Operación, el cual habría ascendido a \$346 al 30 de septiembre de 2016 (\$400 al 31 de diciembre de 2015).

q) Impuestos a la utilidad

El ajuste representa primordialmente los impuestos a la utilidad que hubieran sido reconocidos en CCSWB como consecuencia de la Operación, el cual habría ascendido a \$1,144 al 30 de septiembre de 2016 (\$1,007 al 31 de diciembre de 2015). El impuesto se ha calculado utilizando como supuesto, la tasa impositiva federal de los Estados Unidos de América.

r) Utilidad neta atribuible a la participación no controladora

El ajuste representa la utilidad neta atribuible a la participación no controladora que habría sido reconocida en Arca Continental a consecuencia de la Operación, el cual habría ascendido a \$1,633 al 30 de septiembre de 2016 (\$1,631 al 31 de diciembre de 2015).

**Nota 4 - Autorización:**

La Información Financiera Consolidada Condensada Proforma, ha sido aprobada y autorizada para su emisión el 23 de febrero de 2017, por el Ing. Francisco Garza Egloff, Director General y por el Ing. Emilio Marcos Charur, Director de Administración y Finanzas de Arca Continental.

## **6. COMENTARIOS Y ANÁLISIS DE LA ADMINISTRACIÓN SOBRE LOS RESULTADOS DE LA OPERACIÓN Y SITUACIÓN FINANCIERA DE LA EMISORA**

La información y comentarios vertidos en esta Sección tienen como finalidad facilitar el análisis y comprensión de la información financiera consolidada condensada proforma no auditada de Arca Continental por los periodos presentados a continuación.

La información financiera consolidada condensada proforma no auditada de Arca Continental que se incluye en el presente folleto informativo se presenta únicamente para fines ilustrativos y no representa los resultados de operación reales que se pudieran tener en caso que la Operación se hubiera llevado a cabo en las fechas supuestas, ni se tiene la intención de que proyecte los resultados de operación o situación financiera futuros de Arca Continental. La información financiera consolidada proforma de Arca Continental que se incluye en el presente folleto informativo debe ser leída en conjunto con los estados financieros históricos de Arca Continental, las notas a los mismos y la información financiera consolidada proforma adicional incluida en el presente folleto informativo.

La información financiera consolidada condensada proforma no auditada de Arca Continental ha sido compilada por la administración de Arca Continental para ilustrar los efectos que la Operación hubiera tenido sobre los estados de situación financiera consolidados de Arca Continental al 30 de septiembre de 2016 y al 31 de diciembre de 2015 y en sus resultados consolidados por el periodo de nueve meses terminado el 30 de septiembre de 2016 y el año terminado el 31 de diciembre de 2015, respectivamente, asumiendo que la Operación se hubiera llevado a cabo el 30 de septiembre de 2016 y el 31 de diciembre de 2015, así como el 1 de enero de 2016 y el 1 de enero de 2015, respectivamente.

### **1. Resultados de operación**

#### **Ventas netas**

Como consecuencia de la Operación, las ventas netas consolidadas proforma de Arca Continental hubieran presentado un incremento de 47.25% durante el 2015 y de 47.15% durante los primeros nueve meses del 2016. De esta forma, las ventas de CCSWB hubieran representado el 32.09% y el 32.04% del total de las ventas de Arca Continental, respectivamente, para los periodos mencionados.

#### **Costo de ventas**

Derivado de la Operación, el costo de ventas consolidado proforma de Arca Continental hubiera presentado un incremento de 57.44% en el periodo 2015 y de 54.59% durante los primeros nueve meses del 2016. Los costos de ventas como porcentaje de ventas durante los periodos terminados al 31 de diciembre de 2015 y 30 de septiembre de 2016 hubieran sido del 55.05% y 55.53%, respectivamente.

#### **Gastos de venta**

Como resultado de la Operación, los gastos de venta consolidados proforma de Arca Continental hubieran presentado un incremento de 18.84% para el periodo 2015 y de 25.67% durante los primeros nueve meses del 2016. Los gastos de venta como porcentaje de ventas durante los periodos terminados al 31 de diciembre 2015 y 30 de septiembre de 2016 hubieran sido del 21.34% y 21.74%, respectivamente.

#### **Gastos de administración**

Los gastos de administración consolidados proforma de Arca Continental hubieran presentado un incremento de 142.78% en el periodo 2015 y de 111.09% durante los primeros nueve meses del 2016 a

consecuencia de la Operación. Los gastos de administración como porcentaje de las ventas durante los periodos terminados al 31 de diciembre de 2015 y 30 de septiembre de 2016 hubieran sido de 9.23% y 7.71%, respectivamente.

#### **Otros ingresos (gastos), neto**

Derivado de la Operación, en este rubro se habrían reconocido gastos por \$369 en el periodo 2015 y \$431 durante los primeros nueve meses de 2016, originados por los gastos estimados de la Operación.

#### **Utilidad de operación**

Al incorporar la utilidad de operación que hubiera generado el negocio de CCSWB como resultado de la Operación durante el ejercicio terminado el 31 de diciembre de 2015, la utilidad de operación consolidada proforma de Arca Continental habría ascendido a \$15,977 millones, es decir, un incremento del 25.27% respecto de la registrada en este período por Arca Continental sin el efecto de la Operación. Realizando este mismo ejercicio para el periodo de nueve meses terminado el 30 de septiembre de 2016, la utilidad de operación consolidada proforma de Arca Continental habría sido de \$16,015 millones, es decir, 28.52% superior a la registrada en ese período por Arca Continental sin el efecto de la Operación.

#### **Gastos financieros**

Los gastos financieros consolidados proforma de Arca Continental, reflejarían un incremento de 38.35% en el período 2015 y de 20.53% en los durante los primeros nueve meses del 2016, derivado de los intereses devengados por el crédito por EUA\$600 millones contratado por CCR y cedido a CCSWB con motivo de la Operación.

#### **Impuestos a la utilidad**

Los impuestos a la utilidad consolidados proforma habrían reflejado un incremento de \$1,007 millones y \$1,144 millones en el año terminado el 31 de diciembre de 2015 y durante el periodo de nueve meses terminado el 30 de septiembre de 2016, respectivamente, motivado principalmente por el impuesto sobre la renta que hubiera generado el negocio aportado por CCSWB producto de la Operación, calculado utilizando el supuesto de la tasa federal de los Estados Unidos de América.

#### **Utilidad neta consolidada**

La Operación habría dado como resultado una utilidad neta consolidada proforma para el año terminado el 31 de diciembre de 2015 y para el periodo de nueve meses terminado el 30 de septiembre de 2016, de \$9,475 millones y \$9,528 millones, respectivamente.

### **2. Situación financiera, liquidez y recursos de capital**

#### **Efectivo e inversiones temporales**

Al 31 de diciembre de 2015 y al 30 de septiembre de 2016, el efectivo e inversiones temporales consolidados proforma hubieran experimentado un incremento de 38.90% y 44.13% respectivamente, debido a la incorporación del saldo de efectivo proveniente de CCSWB, el cual incluye EUA\$185 millones. Este rubro al 31 de diciembre de 2015 y al 30 de septiembre de 2016 hubiera ascendido a \$11,522 millones y \$11,837 millones, respectivamente.

#### **Clientes y otras cuentas por cobrar, neto**

Al 31 de diciembre de 2015 y al 30 de septiembre de 2016, los saldos de clientes y otras cuentas por cobrar consolidados proforma hubieran reflejado un incremento de 43.69% y 53.64% respectivamente, debido a la incorporación de las cuentas por cobrar de CCSWB.

### **Inventarios**

Los saldos de los inventarios consolidados al cierre de 2015 y al cierre del tercer trimestre de 2016, hubieran tenido un incremento de 39.59% y 38.94%, respectivamente, motivado por la incorporación de los inventarios, incluyendo todos los productos terminados, productos en proceso, materias primas, materiales de envasado y productos para operaciones de reempaque, suministros y otros inventarios (incluyendo los inventarios ubicados en máquinas de venta), relacionados con el negocio de CCSWB. Este rubro al 31 de diciembre de 2015 y al 30 de septiembre de 2016 habría ascendido a \$6,054 millones y \$6,876 millones, respectivamente.

### **Pagos anticipados y otros activos**

Al cierre de 2015 y al cierre del tercer trimestre de 2016, los saldos de pagos anticipados y otros activos consolidados proforma habrían experimentado un incremento de 105.98% y 89.49%, respectivamente. El incremento se habría generado principalmente por depósitos, adelantos, arrendamientos y gastos de arrendamiento, gastos prepagados, cargos diferidos, descuentos y créditos devengados relacionados con el negocio de CCSWB.

### **Propiedades, planta y equipo**

Las propiedades, propiedad de inversión, planta y equipo consolidados proforma al cierre de 2015 y al cierre del tercer trimestre de 2016 hubieran experimentado un incremento de 33.08% y 35.94%, respectivamente. Este incremento hubiera sido causado por la maquinaria, equipo, líneas de producción, equipos de laboratorio de control de calidad, suministros diversos, muebles, mobiliario, equipo de oficina, computadoras, equipos de seguridad, equipos de comunicaciones, vehículos, remolques, repuestos, equipos, refrigeradores y máquinas post-mix, remolques para eventos especiales, herramientas, máquinas de venta, terrenos, edificios, contenedores y construcción en proceso relacionados con el negocio de CCSWB.

### **Otros activos no circulantes**

Los saldos de otros activos no circulantes consolidados proforma al cierre de 2015 y al cierre del tercer trimestre de 2016 de Arca Continental, habrían tenido un crecimiento de 48.55% y 54.57%, respectivamente, generado por las operaciones del negocio CCSWB.

### **Activo total**

El activo total consolidado proforma de Arca Continental se encontraría en \$184,400 millones al 31 de diciembre de 2015 y en \$195,215 millones al 30 de septiembre de 2016, como resultado de la Operación.

### **Proveedores y cuentas por pagar**

Los saldos de proveedores y cuentas por pagar consolidados proforma al cierre de 2015 y al cierre del tercer trimestre de 2016 de Arca Continental hubieran tenido un incremento de 48.91% y 56.53%, respectivamente, explicado por los saldos de proveedores y otras cuentas por pagar relacionados con las operaciones de CCSWB.

### **Impuestos por pagar**



Los impuestos por pagar consolidados proforma al cierre de 2015 y al cierre del tercer trimestre de 2016 de Arca Continental habrían representado un incremento de 2.71% y 20.67%, respectivamente, derivado de la aportación a Arca Continental de impuestos por pagar relacionados con el negocio de CCSWB.

### **Préstamos bancarios y pasivos de largo plazo**

Los saldos de préstamos bancarios y pasivos a largo plazo consolidados proforma de Arca Continental se verían incrementados en 32.09% y 44.07% al cierre de 2015 y al cierre del tercer trimestre de 2016, respectivamente, debido al crédito por EUAS\$600 millones contratado por CCR y cedido a CCSWB con motivo de la Operación y de conformidad con el Contrato Marco. Considerando el efectivo en caja de EUAS\$185 millones aportado por CCR, el endeudamiento neto de CCSWB hubiera sido de EUAS\$415 millones.

### **Pasivo total**

Derivado de la Operación, el pasivo total consolidado proforma de Arca Continental se ubicaría en \$78,191 millones al 31 de diciembre de 2015 y en \$76,492 millones al 30 de septiembre de 2016.

### **Participación no controladora**

La participación no controladora proforma de Arca Continental al cierre de 2015 y al cierre del tercer trimestre de 2016, se hubiera ubicado en \$55,370 millones y \$54,866 millones, respectivamente, resultante de la participación de CCR en el capital social de AC Bebidas con motivo de la Operación.

### **Capital contable**

Como consecuencia de la Operación, el capital contable consolidado proforma de Arca Continental ascendería a \$106,209 millones al 31 de diciembre de 2015 y a \$118,723 millones al 30 de septiembre de 2016, respectivamente.

## 7. CONTRATOS RELEVANTES

Los principales contratos celebrados y a ser celebrados en relación con la Operación son los siguientes:

### 7.1. Contrato Marco.

El Contrato Marco se celebró el 8 de febrero de 2017 entre Arca Continental y CCR. Su objeto principal es establecer los términos, condiciones y obligaciones relacionados con la Operación. Para una descripción más detallada del Contrato Marco, ver “Información Detallada Sobre la Operación – Descripción Detallada de la Operación” del presente folleto informativo.

### 7.2. Contrato de Producción.

Al consumarse la Operación, TCCC y CCSWB celebrarán un contrato de producción (*Manufacturing Agreement*) en virtud del cual TCCC otorgará a CCSWB ciertos derechos para elaborar y embotellar ciertas Bebidas TCCC para su distribución y venta final por parte de CCSWB en el Territorio.

### 7.3. Contrato de Comercialización.

Al consumarse la Operación, TCCC y CCSWB celebrarán un contrato de comercialización (*Comprehensive Beverage Agreement*) en virtud del cual TCCC otorgará a CCSWB ciertos derechos exclusivos para comercializar, promover, distribuir y vender ciertas Bebidas TCCC en el Territorio.

### 7.4. Contrato de Crédito.

En anticipación al cierre de la Operación, CCR celebrará un contrato de crédito por un monto de EUA\$600 millones (el “Contrato de Crédito”). El plazo del crédito será de un año desde la fecha de su disposición. El Contrato de Crédito contendrá obligaciones de hacer y no hacer y otras cláusulas estándar para ese tipo de contratos. Previa a la consumación de la Operación, y como parte de las aportaciones que CCR hará a CCSWB, CCR cederá a CCSWB la deuda derivada del Contrato de Crédito y le aportará en efectivo la cantidad de EUA\$185 millones, por lo que la deuda neta de CCSWB, una vez consumada la Operación, será de EUA\$415 millones. Ver “Información Detallada Sobre la Operación – Descripción Detallada de la Operación – Activos y Pasivos de CCSWB”.

### 7.5. Joint Venture Agreement.

Arca Continental, CCR y Desarrolladora Arca Continental, S. de R.L. de C.V., con la comparecencia de AC Bebidas, celebrarán un contrato de coinversión (*Joint Venture Agreement*) en virtud del cual pactarán ciertos acuerdos respecto de (i) la integración y operación del Consejo de Gerentes de AC Bebidas, (ii) las reglas de instalación y votación en el Consejo de Gerentes y en las asambleas de socios de AC Bebidas, así como los asuntos que requerirán de una mayoría especial para ser aprobados, y (iii) las disposiciones aplicables a la cesión de las partes sociales de AC Bebidas, incluyendo derechos de venta conjunta (*tag-along*), derechos de arrastre (*drag – along*) y derechos de preferencia (*right of first refusal*). De conformidad con dicho convenio, cuyas disposiciones serán replicadas en los estatutos sociales de AC Bebidas, al consumarse la aportación que CCR hará a AC Bebidas, CCR tendrá ciertos derechos de minoría en relación con las operaciones de AC Bebidas y sus subsidiarias.

## 8. PERSONAS RESPONSABLES

Los suscritos, manifestamos bajo protesta de decir verdad que, en el ámbito de nuestras respectivas funciones, preparamos la información relativa a la Emisora contenida en el presente folleto, la cual, a nuestro leal saber y entender, refleja razonablemente su situación. Asimismo, manifestamos que no tenemos conocimiento de información relevante que haya sido omitida o falseada en este folleto o que el mismo contenga información que pudiera inducir a error a los inversionistas.

Monterrey, Nuevo León, México, a 23 de febrero de 2017



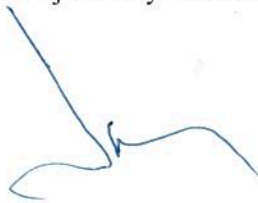
---

Por: Francisco Garza Egloff  
Cargo: Director General



---

Por: Emilio Marcos Charur  
Cargo: Director Ejecutivo y de Administración y Finanzas

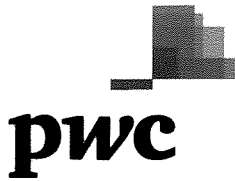


---

Por: Jaime M. Sánchez Fernández  
Cargo: Director Ejecutivo Jurídico

## **9. ANEXO**

### **Opinión del auditor externo sobre las bases de preparación de la información financiera proforma y la cuantificación de la reestructuración societaria**



***Informe de los Auditores Independientes sobre la Compilación de la Información Financiera Consolidada Condensada Proforma Incluida en el Folleto Informativo***

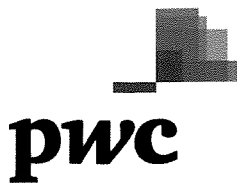
Monterrey, N. L., 23 de febrero de 2017

A la Asamblea General de Accionistas de  
Arca Continental, S. A. B. de C. V.

Hemos completado nuestro trabajo sobre la compilación de la información financiera consolidada condensada proforma de Arca Continental, S. A. B. de C. V. y subsidiarias (la "Compañía") preparada por y bajo la responsabilidad de la Administración de la Compañía. Dicha información financiera consolidada condensada proforma consiste en los estados de situación financiera consolidados condensados proforma al 30 de septiembre de 2016 y 31 de diciembre de 2015 y los estados de resultados consolidados condensados proforma por el periodo de nueve meses terminado el 30 de septiembre de 2016 y por el año terminado el 31 de diciembre de 2015, así como sus notas relacionadas, mismos que se incluyen en la Sección "Información Financiera Seleccionada" de la Declaración de Información por Reestructuración Societaria (el "Folleto Informativo") a ser presentado a la Comisión Nacional Bancaria y de Valores (la "CNBV"). Los supuestos y criterios que han sido aplicados por la Administración de la Compañía para la compilación de la información financiera consolidada condensada proforma se especifican en las Disposiciones de Carácter General aplicables a las Emisoras de Valores y otros Participantes del Mercado de Valores (la "Circular Única de Emisoras") y que se describen en la Nota 2.

La información financiera consolidada condensada proforma ha sido compilada por la Administración de la Compañía para mostrar los efectos de la operación que se describe en el Folleto Informativo y en la Nota 1 sobre la información financiera consolidada condensada proforma, en los estados de situación financiera consolidados condensados de la Compañía al 30 de septiembre de 2016 y al 31 de diciembre de 2015 y en los estados de resultados consolidados condensados por el periodo de nueve meses terminado el 30 de septiembre de 2016 y por el año terminado el 31 de diciembre de 2015, respectivamente, asumiendo que dicha operación se hubiera llevado a cabo el 30 de septiembre de 2016, el 31 de diciembre de 2015 o el 1 de enero de 2016 y el 1 de enero de 2015, respectivamente. La información financiera de la Compañía que sirvió de base para compilar la información financiera consolidada condensada proforma ha sido obtenida por la Administración de la Compañía de sus estados financieros consolidados intermedios condensados no auditados al 30 de septiembre de 2016, así como de los estados financieros consolidados auditados al 31 de diciembre de 2015, preparados conforme a la Norma Internacional de Contabilidad 34 "Información Financiera Intermedia" y conforme a las Normas Internacionales de Información Financiera, respectivamente.

Para fines de este trabajo, no somos responsables de actualizar o reemitir ningún informe u opinión sobre la información financiera histórica utilizada para compilar la información financiera consolidada condensada proforma, ni llevamos a cabo, durante el transcurso de este trabajo, una auditoría o revisión de la información financiera histórica utilizada para compilar la información financiera consolidada condensada proforma.



## **Responsabilidad de la Administración sobre la información financiera consolidada condensada proforma**

La Administración de la Compañía es responsable de la compilación de la información financiera consolidada condensada proforma de acuerdo con los supuestos y criterios descritos en la Nota 2.

## **Responsabilidad del auditor**

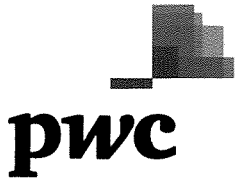
Nuestra responsabilidad consiste en expresar una opinión, con base en nuestro trabajo de aseguramiento, como lo requiere el artículo 35 de la Circular Única de Emisoras, sobre si la información financiera consolidada condensada proforma antes mencionada ha sido compilada, en todos los aspectos importantes, de acuerdo con los supuestos y criterios establecidos por la Administración de la Compañía.

Nuestro trabajo fue realizado de acuerdo con la Norma Internacional sobre Compromisos de Aseguramiento 3420 "*Compromiso de Aseguramiento para informar sobre la Compilación de Información Financiera Proforma incluida en un Prospecto*", emitida por el Consejo de Normas Internacionales de Auditoría y Aseguramiento. Esta norma requiere que el contador público independiente cumpla los requerimientos éticos, así como planear y desarrollar procedimientos para obtener una seguridad razonable acerca de si la Administración de la Compañía ha compilado, en todos los aspectos importantes, la información financiera consolidada condensada proforma de acuerdo con los supuestos y criterios establecidos por la Administración de la Compañía.

El objetivo de la información financiera consolidada condensada proforma incluida en el Folleto Informativo es únicamente mostrar el impacto de un evento significativo o una transacción en la información financiera histórica de la Compañía, como si el evento se hubiera llevado a cabo o una transacción se hubiera realizado a una fecha anterior, determinada para dichos fines. Por lo tanto, no ofrecemos ninguna seguridad de que los resultados reales del evento o transacción al 30 de septiembre de 2016 y al 31 de diciembre de 2015 hubieran sido como se presentan.

Un trabajo de aseguramiento para informar si la información financiera proforma ha sido compilada, en todos sus aspectos importantes, sobre la base de los supuestos y criterios aplicables, involucra la aplicación de procedimientos para evaluar si los supuestos y criterios utilizados por la Administración de la Compañía proporcionan una base razonable para la presentación de los efectos significativos atribuibles a un evento o transacción, como si este se hubiera realizado a una fecha anterior y para obtener evidencia suficiente y apropiada sobre si:

- Los efectos de los ajustes proforma fueron realizados de acuerdo con los supuestos y criterios establecidos; y
- La información financiera consolidada proforma refleja la correcta aplicación de los ajustes a la información financiera.



Los procedimientos realizados se seleccionaron con base en nuestro juicio, teniendo en cuenta nuestro entendimiento de la Compañía y de la naturaleza de la operación, con respecto de la cual la información financiera consolidada condensada proforma ha sido compilada, así como otras circunstancias relevantes.

Nuestro trabajo también incluye la evaluación de la presentación general de la información financiera consolidada condensada proforma.

Consideramos que la evidencia que hemos obtenido es suficiente y apropiada para proporcionar la base de nuestra opinión.

### **Opinión**

En nuestra opinión, la información financiera consolidada condensada proforma de Arca Continental, S. A. B. de C. V. y subsidiarias al 30 de septiembre de 2016 y por el periodo de nueve meses terminado en esa fecha, así como al 31 de diciembre de 2015 y por el año terminado en esa fecha, ha sido compilada, en todos los aspectos importantes, con base en los supuestos y criterios descritos en la Nota 2.

PricewaterhouseCoopers, S. C.

A handwritten signature in black ink, consisting of a large, stylized loop followed by a vertical line and a horizontal line extending to the right.

C.P.C. Felipe Córdova Otero  
Socio de Auditoría